

# VSTUPNÍ ANALÝZA

## ČÁST 6

# PRŮZKUM NÁZORŮ ŠIROKÉ VEŘEJNOSTI

**Zadavatel:**

Občanské sdružení „**CHANCE IN NATURE – LOCAL ACTION GROUP**“

Archiváře Teplého 102, 387 06 Malenice

IČ: 26663091

Zastoupeno: panem Josefem Bláhovcem, předsedou sdružení

[www.chanceinnature.cz](http://www.chanceinnature.cz)

Kontaktní osoba: Hana Lukešová, koordinátor projektu

e-mail: [koordinator@kpss-pt.cz](mailto:koordinator@kpss-pt.cz)

**Zpracovatel:**

Kancelář ekonomického a finančního poradenství

IČ: 65057830, DIČ: CZ6253291363,

Zavadička 2584, 370 05 České Budějovice

Sdružení fyzických osob bez právní subjektivity, za které jedná:

Mgr. Helena Kosová, K. Chocholy 13, 370 05 České Budějovice

IČ: 65057830, DIČ: CZ6253291363

[www.financecb.cz](http://www.financecb.cz)

Tel.,fax: 387 426 578

Kontaktní osoba: Mgr. Helena Kosová – manažerka firmy, mobil: 602 751 988

e-mail: [kosova@financecb.cz](mailto:kosova@financecb.cz)

Datum vypracování studie: srpen 2011

# OBSAH

1. Cíl anketního šetření .....	4
2. Použité metody a průběh šetření.....	4
3. Průběh šetření.....	5
4. Popis respondentů.....	7
5. Analýza zjištěných dat.....	9
6. Závěr.....	23

## 1. Cíl anketního šetření

- informovat obyvatele regionu o probíhajícím komunitním plánování sociálních služeb včetně předání kontaktů (pro případ zájmu o aktivní zapojení do procesu)
- zapojit širokou veřejnost do procesu a probudit zájem o problematiku sociálních služeb
- z navrácených anketních dotazníků zjistit, jaké je povědomí obyvatel o problematice sociálních služeb, jejich poskytovatelích, do jaké míry obyvatelé sociální služby znají a využívají, co obyvatelé potřebují či nepotřebují v této oblasti změnit

## 2. Použité metody a průběh šetření

Oslovování veřejnosti se uskutečnilo prostřednictvím dotazníkového šetření. Dotazníky byly připraveny ve spolupráci s metodikem projektu a sociologem, následně byly připomínkovány a schváleny řídicím týmem projektu.

Dotazníky informovaly veřejnost o probíhající akci komunitního plánování sociálních služeb. Dále zjišťovaly stav povědomí veřejnosti o sociálních službách a jejich využití, mapovaly chybějící a naopak dobře zajištěné služby. Dotazníkové šetření v rámci akce „Komunitní plánování sociálních služeb na území správního obvodu obce s rozšířenou působností Prachatice“ se uskutečnilo v průběhu července – srpna 2011, vyhodnocení proběhlo v srpnu.

Dotazníky byly ve spolupráci s obecními a městskými úřady distribuovány po celém území, ve kterém se akce komunitního plánování realizuje (dále území KPSS). Elektronická podoba dotazníku byla k dispozici na webových stránkách projektu [www.chanceinnature.cz](http://www.chanceinnature.cz) v sekci Komunitní plánování sociálních služeb Prachatice a také na stránkách [www.prachatice.cz](http://www.prachatice.cz) a na některých stránkách obcí ORP Prachatice. Dotazník byl zpracován i do zvukové podoby pro nevidomé. Tištěná podoba dotazníku byla k dispozici na 1. Veřejném projednání projektu, které se konalo 23.6.2011 v Prachaticích.

Sebrané dotazníky obce zaslaly poštou na adresu kanceláře občanského sdružení Chance in Nature - Local Action Group, Archiváře Teplého 102, 387 06 Malenice.

### 3. Průběh šetření

Celkem bylo distribuováno cca 10 000 dotazníků.

Zpět bylo získáno celkem 121 dotazníků, které byly zpracovány s využitím kontingenčních tabulek pro zjištění vztahů odpovědí mezi jednotlivými otázkami, obcemi a skupinami respondentů.

**Tabulka č. 1**  
**Návratnost dotazníků z jednotlivých obcí**

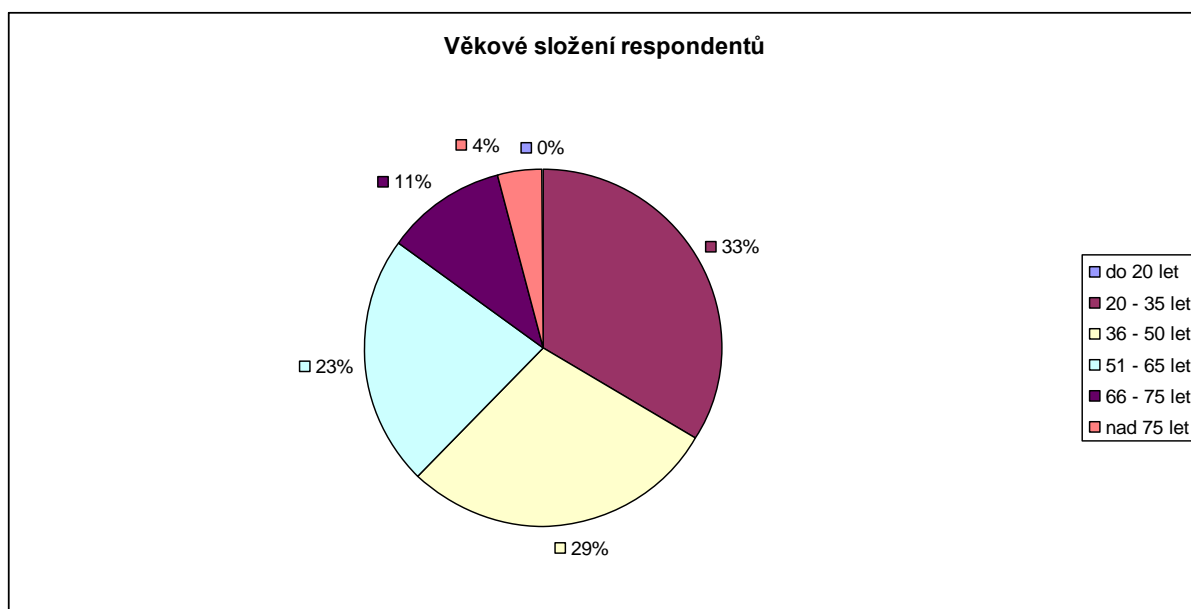
<b>Obec</b>	<b>Počet kusů předaných dotazníků</b>	<b>Počet kusů navrácených dotazníků</b>	<b>Návratnost</b>
<i>Babice</i>	26	3	11,5%
<i>Bohunice</i>	41		
<i>Budkov</i>	50		
<i>Bušanovice</i>	130	1	0,80%
<i>Drslavice</i>	53		
<i>Dub</i>	180		
<i>Dvory</i>	40	1	2,5%
<i>Hracholusky</i>	150		
<i>Husinec</i>	570	5	0,20%
<i>Chlumany</i>	120		
<i>Chroboly</i>	190		
<i>Chvalovice</i>	30	20	66,7%
<i>Kratušín</i>	40		
<i>Křišťanov</i>	26		
<i>Ktiš</i>	100		
<i>Lažiště</i>	130	1	0,8%
<i>Lenora</i>	300		
<i>Lhenice</i>	500	2	0,4%
<i>Lipovice</i>	100		
<i>Lužice</i>	doml. 0		
<i>Mahouš</i>	39		
<i>Malovice</i>	160	2	1,3%
<i>Mičovice</i>	85		
<i>Nebahovy</i>	210		
<i>Němčice</i>	49		
<i>Netolice</i>	1000	3	0,3%
<i>Nová Pec</i>	200		
<i>Oišovice</i>	20		

<b>Pěčnov</b>	32		
<b>Prachatice</b>	Zabezpečilo město Prachatice	66	
<b>Radhostice</b>	114		
<b>Stožec</b>	doml. 0	1	
<b>Strunkovice nad Blanicí</b>	520		
<b>Těšovice</b>	120	1	0,8%
<b>Tvrzice</b>	50		
<b>Újezdec</b>	40		
<b>Vitějovice</b>	126	7	5,6%
<b>Vlachovo Březí</b>	750	4	0,5%
<b>Volary</b>	1650	2	0,1%
<b>Záblatí</b>	150		
<b>Zábrdí</b>	40		
<b>Zbytiny</b>	100	1	1%
<b>Želnavá</b>	60		
<b>Žernovice</b>	70	1	0,1%

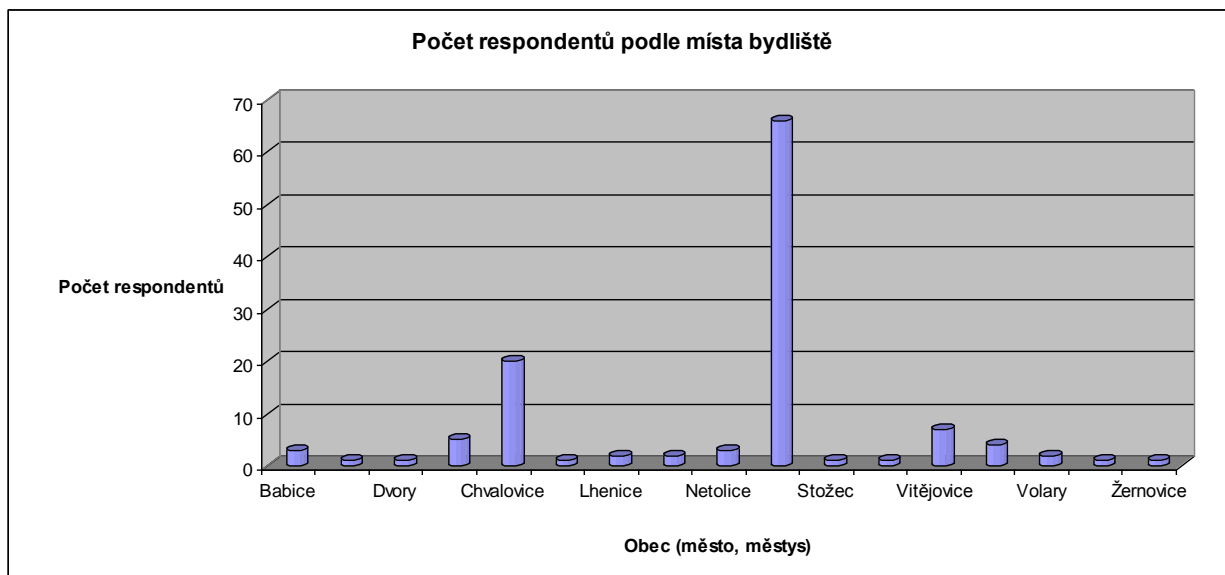
## 4. Popis respondentů

Z celkového počtu respondentů bylo nejvíce osob (40) ve věku 20 – 35 let (33%). Následovala věková skupina 36 - 50 let (26% - 34 osob) a poté věková skupina 51 – 65 let (24% - 27 osob). 13 respondentů patří do věkové skupiny 66 – 75 let (11%), nad 75 let bylo 5 respondentů (4%). Vůbec se nezapojila nejmladší věková skupina do 20 let.

**Graf č. 1**  
**Věkové složení respondentů**



## Graf č. 2 Počet respondentů dle místa bydliště



Z grafu vyplývá počet respondentů dle místa bydliště. Nejvíce respondentů má bydliště v Prachaticích (66), následují Chvalovice (20). Z Vitějovic bylo 7 respondentů. Ve zbylých znázorněných obcích byl počet respondentů roven nebo menší než 5.



## 5. Analýza zjištěných dat

### Informovanost o sociálních službách

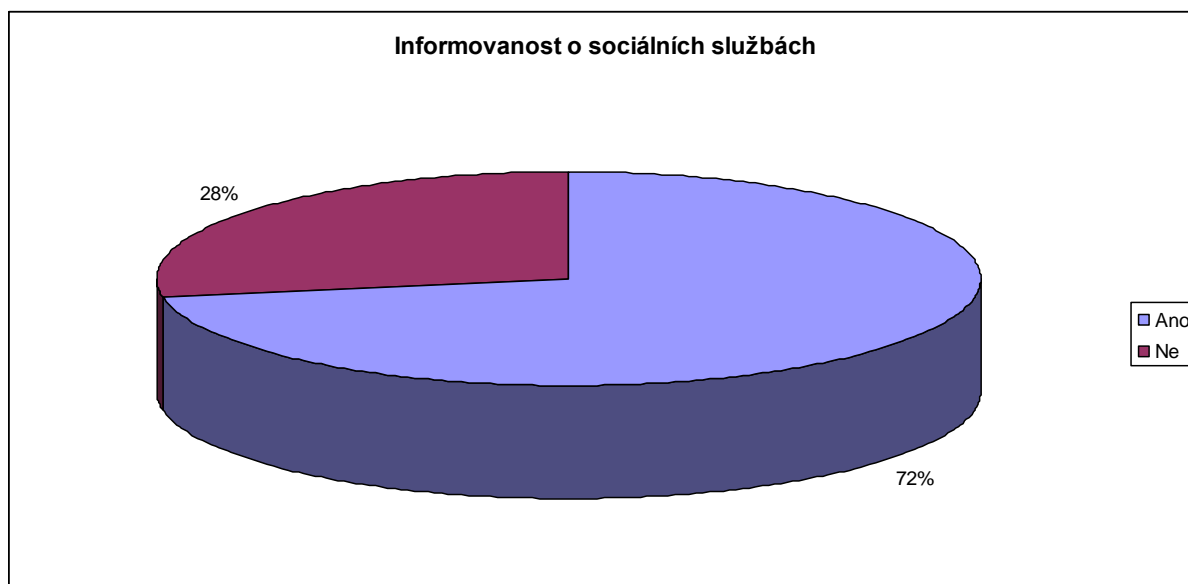
#### Tabulka č. 2

#### Informovanost o sociálních službách na Prachaticku

U většiny respondentů převažuje vysoká informovanost o sociálních službách. Dostatek informací má dle odpovědí 72% dotázaných. Zbývajících 28% není o sociálních službách uspokojivě informováno.

#### Graf 3

#### Informovanost o sociálních službách na Prachaticku



**Otázka č. 5: Víte, kde můžete získat informace o sociálních službách?**

Obyvatelé regionu KPSS dobře vědí, kde mohou získat informace o sociálních službách. Nasvědčuje tomu 99 kladných odpovědí na tuto otázku (81%). **Odlišnosti dle oblastí** existují i v této oblasti. Nejvyšší znalost zdrojů vykazuje město Prachatice s 89% kladných odpovědí, s nejvyšší pravděpodobností právě díky aktivní působnosti poskytovatelů sociálních služeb.

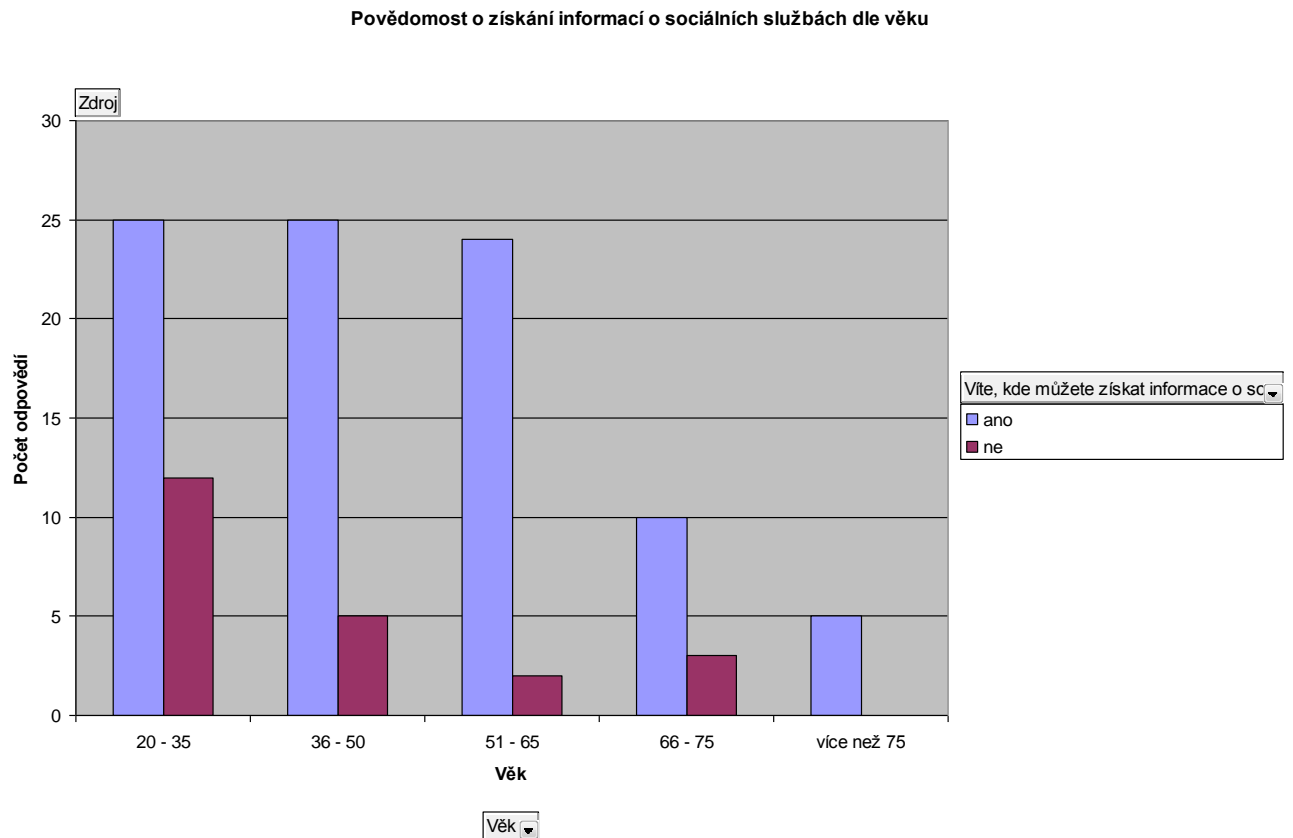
Odpovědi se také **liší v závislosti na věku respondenta**. Lze říci, že dobrá informovanost je u lidí od 20 – 50 let. Vysoká je také informovanost u věkové kategorie 51 – 65 let. Čím je věk vyšší, tím je informovanost nižší.

**Tabulka č. 2**  
**Povědomost o získání informací o sociálních službách dle věku**

Zdroj	Víte, kde můžete získat informace o soc. službách?		
Věk	ano	ne	Celkový součet
20 - 35	25	12	37
36 - 50	25	5	30
51 - 65	24	2	26
66 - 75	10	3	13
více než 75	5		5
Celkový součet	89	22	111

## Graf č. 4 Povědomost o získání informací o sociálních službách dle věku

Sem přetáhněte stránková pole.



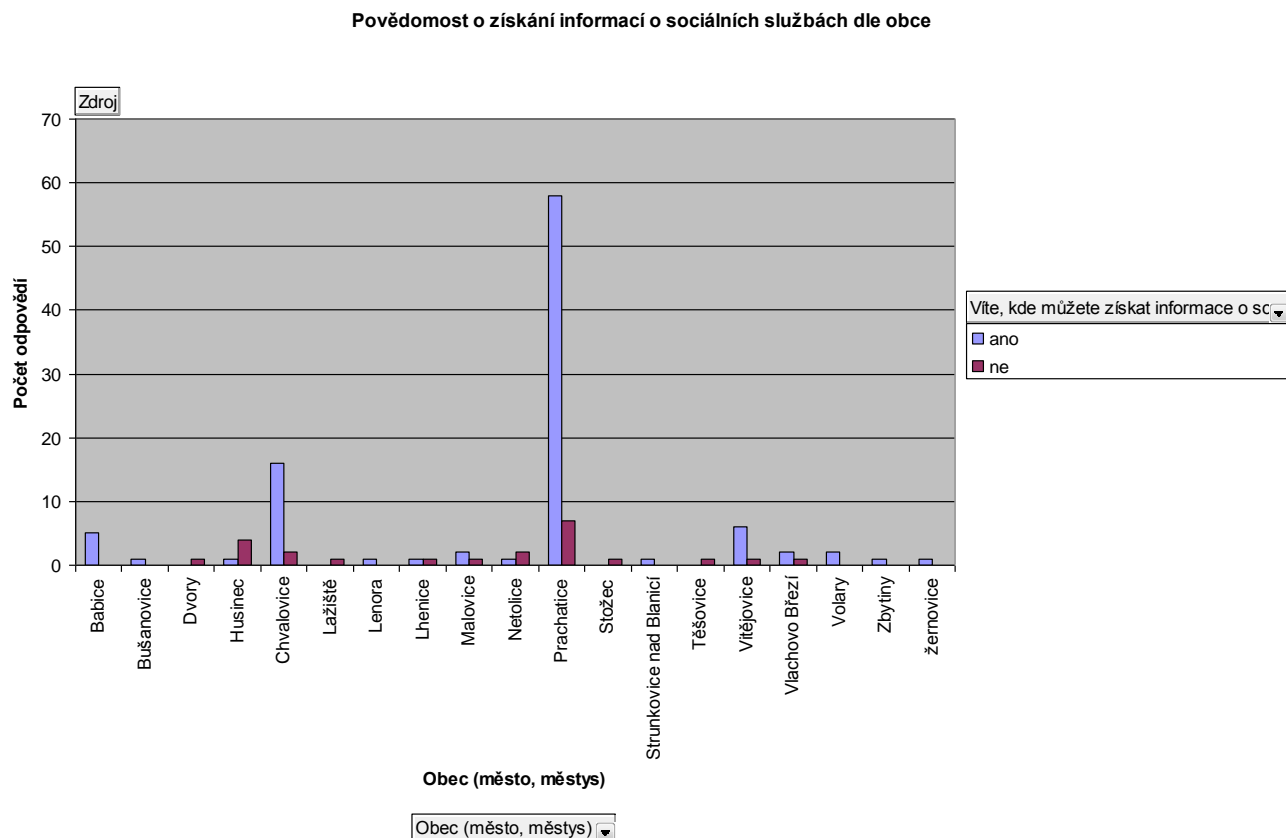
Nejvíce mají povědomost o sociálních službách lidé od 20 do 35 let – 25 respondentů (68% respondentů z celkového počtu v této věkové skupině) a od 36 do 50 let (83% respondentů z celkového počtu v této věkové skupině). Jsou následovány věkovou skupinou 51-65 let – 24 respondentů (92% respondentů z celkového počtu v této věkové skupině). Čím jsou respondenti starší, tím méně mají povědomost o sociálních službách.

**Tabulka č. 3****Povědomost o získání informací o sociálních službách dle obce (města, městysy)**

Zdroj	Víte, kde můžete získat informace o soc. službách?		
Obec (město, městys)	ano	ne	Celkový součet
Babice	5		5
Bušanovice	1		1
Dvory		1	1
Husinec	1	4	5
Chvalovice	16	2	18
Lažiště		1	1
Lenora	1		1
Lhenice	1	1	2
Malovice	2	1	3
Netolice	1	2	3
Prachatice	58	7	65
Stožec		1	1
Strunkovice nad Blanicí	1		1
Těšovice		1	1
Vitějovice	6	1	7
Vlachovo Březí	2	1	3
Volary	2		2
Zbytiny	1		1
žernovice	1		1
Celkový součet	99	23	122

**Graf č. 5**  
**Povědomost o získání informací o sociálních službách dle obce (města, městyse)**

Sem přetáhněte stránková pole.



Nejvíce mají povědomost o sociálních službách lidé z Prachatic (58 respondentů – 89% respondentů z celkového počtu v této věkové skupině), poté lidé z Chvalovic (16 respondentů – 59% respondentů z celkového počtu v této věkové skupině). Ve Vitějovicích je to 6 respondentů – 86% respondentů z celkového počtu v této věkové skupině a v Babicích 5 respondentů – 100% respondentů z celkového počtu v této věkové skupině. V ostatních obcích má povědomost méně než 5 respondentů.

## Zdroje informací

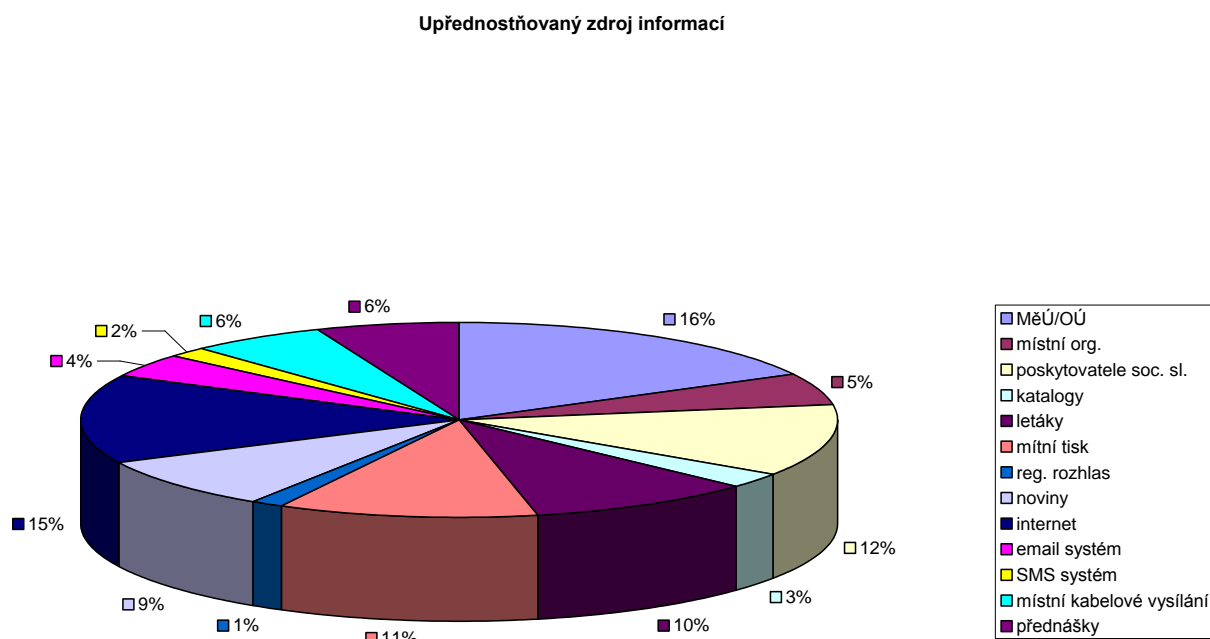
### Otázka: Jaký zdroj informací upřednostňujete?

Nejvíce respondentů preferuje **informace z městského nebo obecního úřadu** (39 odpovědí). Dále jako vhodný zdroj informací uvádějí **internet** (33) a **poskytovatele sociálních služeb** (27). Poté následuje **místní tisk** (25), **letáky** (22) a **noviny** (20). Je zřejmé, že do místního tisku spadají také zpravodaje jednotlivých obcí a měst, proto lze konstatovat, že městský či obecní úřad je významným zdrojem informací o sociálních službách.

Mezi další zdroje informací patří dle získaných informací přednášky (14), místní kabelové vysílání (13) a místní organizace (12).

Nejméně preferují email systém (9), katalogy (6), SMS systém (4) a rozhlas (3).

### Graf č. 6 Upřednostňovaný zdroj informací



## Spokojenost s rozsahem a úrovní sociálních služeb

### Otázka č. 6: Jste spokojen(a) s rozsahem a úrovní sociálních služeb na Prachaticku?

Z navrácených anketních lístků bylo zjištěno, že obyvatelé se nedokáží dostatečně vyjádřit k úrovni a rozsahu sociálních služeb. Toto tvrzení dokladuje **46 odpovědí „nevím“**, tj. 38% respondentů. Může to být způsobeno tím, že respondenti sami žádné služby nevyužívají a nemají tak vlastní zkušenost s jejich úrovní.

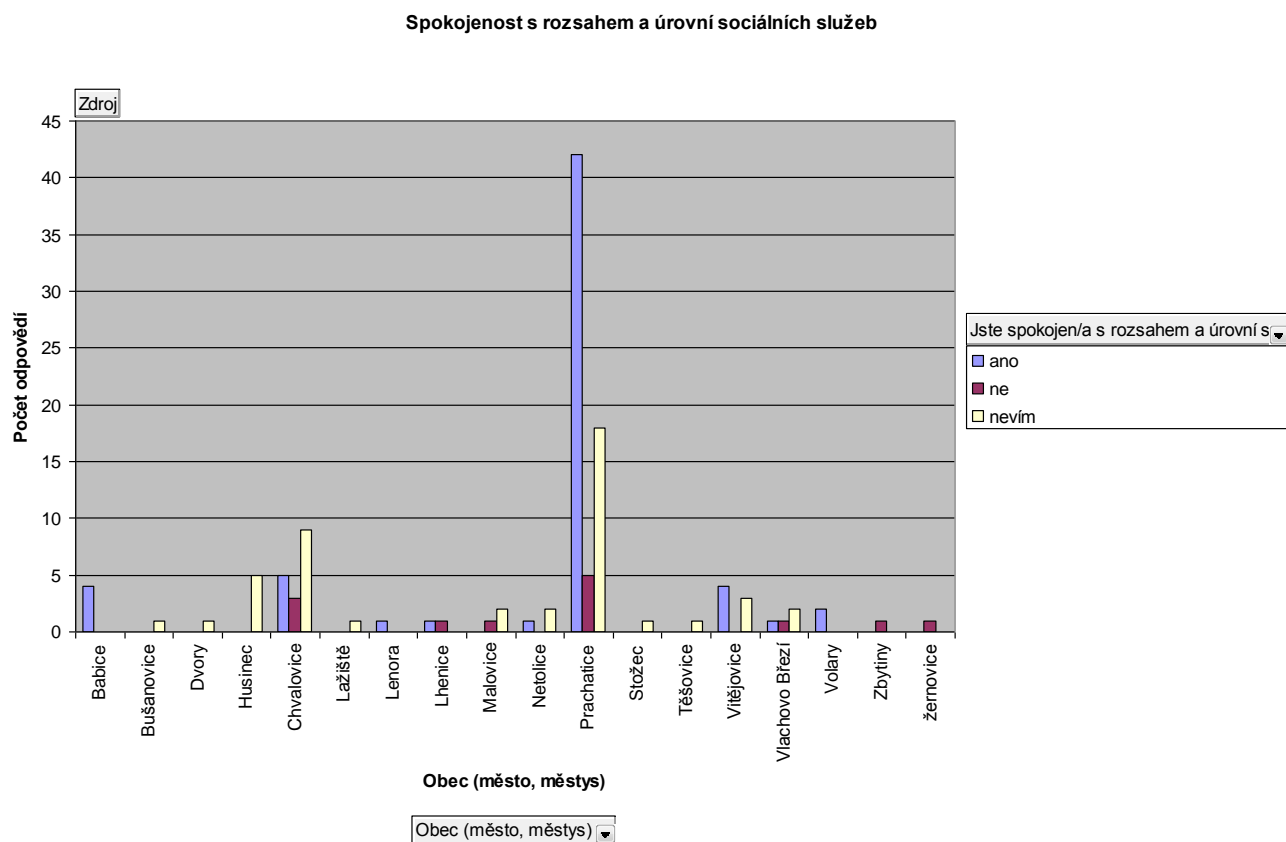
Z „jasných“ odpovědí deklarovalo 61 respondentů spokojenost, 13 nespokojenost.

**Tabulka č. 4**  
**Spokojenost s rozsahem a úrovní sociálních služeb**

Zdroj	Jste spokojen/a s rozsahem a úrovní soc. sl. na Pt?			Celkový součet
	ano	ne	nevím	
Obec (město, městys)				
Babice	4			4
Bušanovice			1	1
Dvory			1	1
Husinec			5	5
Chvalovice	5	3	9	17
Lažiště			1	1
Lenora	1			1
Lhenice	1	1		2
Malovice		1	2	3
Netolice	1		2	3
Prachatice	42	5	18	65
Stožec			1	1
Těšovice			1	1
Vitějovice	4		3	7
Vlachovo Březí	1	1	2	4
Volary	2			2
Zbytiny		1		1
žernovice		1		1
Celkový součet	61	13	46	120

**Graf č. 7**  
**Spokojenost s rozsahem a úrovní sociálních služeb**

Sem přetáhněte stránková pole.



Nejvíce respondentů je spokojeno s rozsahem a úrovní služeb z Prachatic (42 – 65% respondentů z celkového počtu v této věkové skupině). Poté jsou Chvalovice s 5-ti respondenty (29% respondentů z celkového počtu v této věkové skupině), následované Babicemi – 4 respondenti (100% respondentů z celkového počtu v této věkové skupině) a Vitějovicemi (57% respondentů z celkového počtu v této věkové skupině).



### **Otázka č. 7: Máte pocit, že jsou pro Vás sociální služby dostupné?**

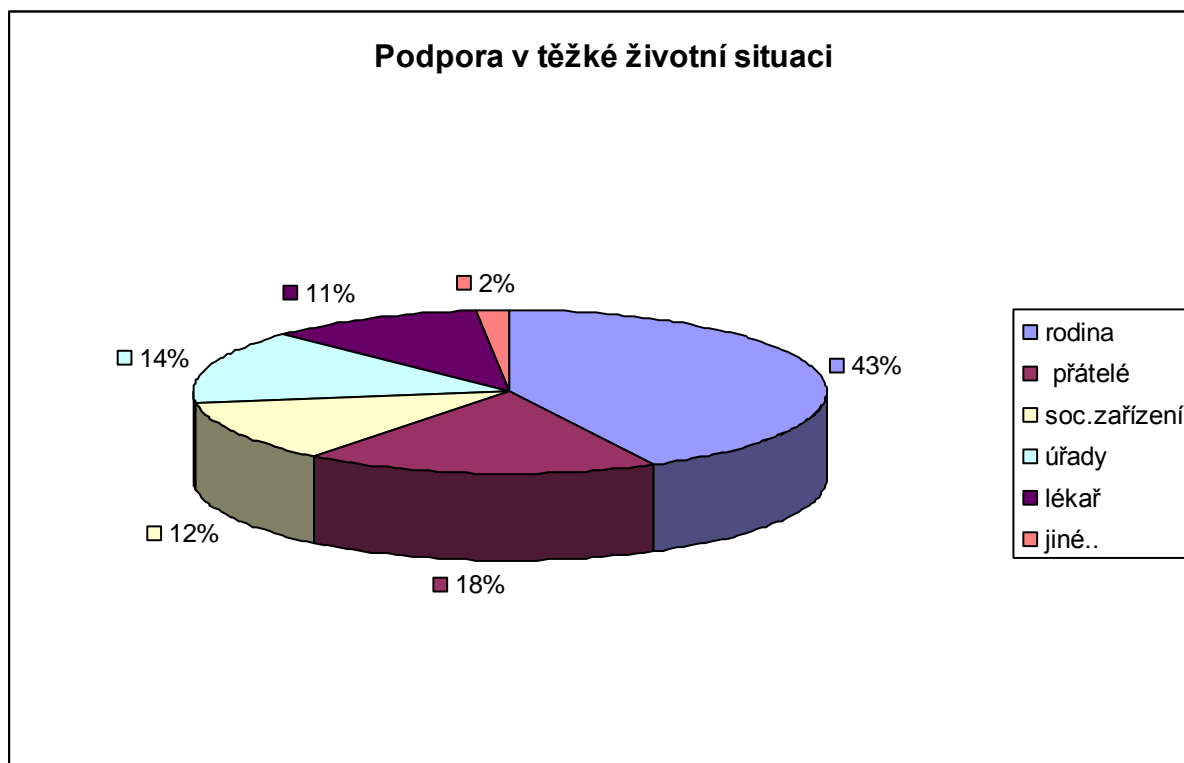
Na tuto otázku odpověděla většina respondentů kladně mimo 8, kteří uvedli tyto důvody nespokojenosti:

- špatný autobusový spoj do Prachatic
- nic tu není
- nemám zkušenost
- drahé (3x)
- většinou nespĺňuji požadavky pro jejich poskytnutí (2x)

## Podpora v těžké životní situaci

Otázka č. 8: Na koho byste se přednostně obrátil(a) v případě těžké životní situace?

Graf č. 8  
Podpora v těžké životní situaci

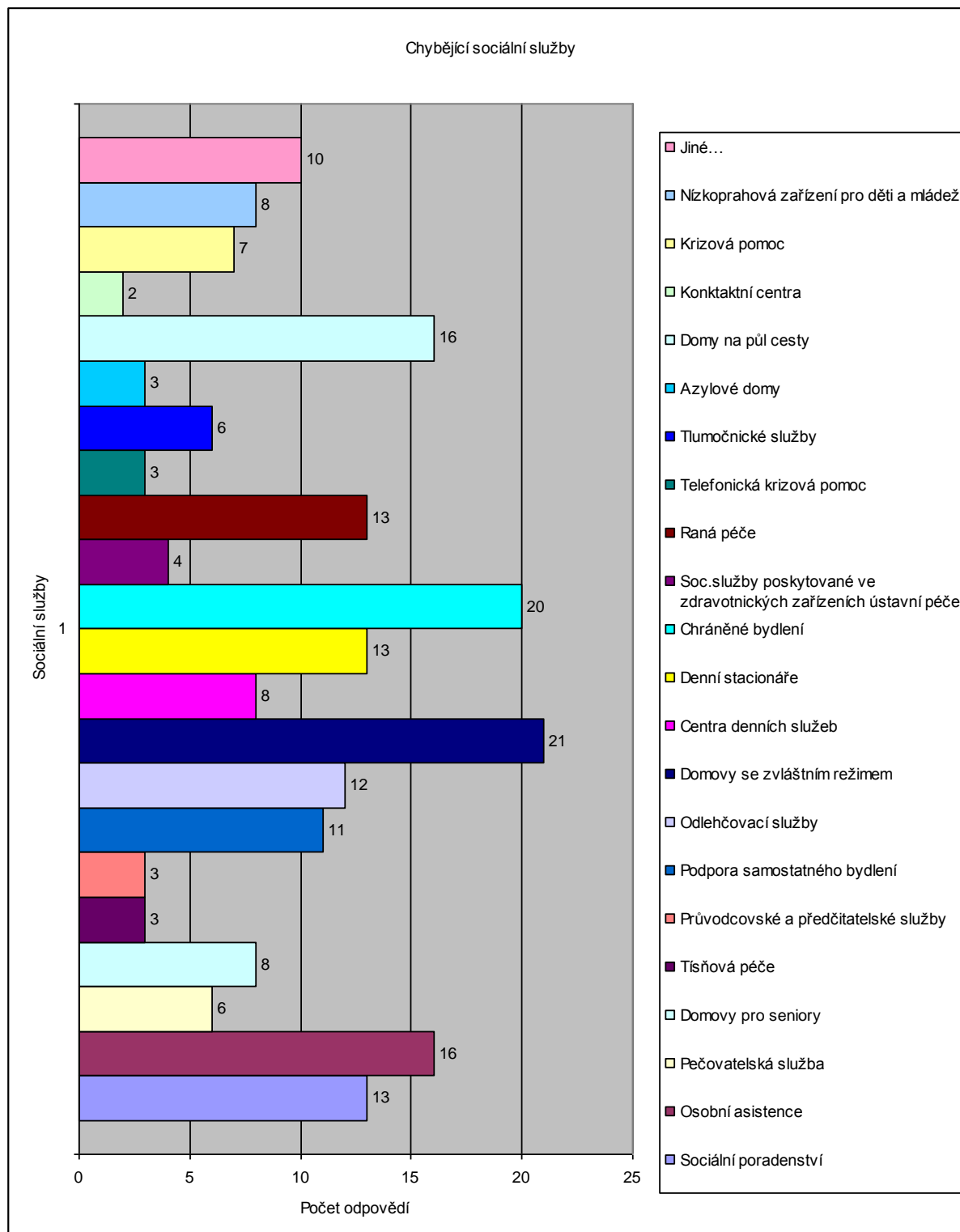


Téměř všichni respondenti očekávají v těžké životní situaci podporu především od **vlastní rodiny** (43%). S důvěrou se také obrátí na **přátele** (18%). Nižší důvěru pociťují respondenti vůči úřadům (14%) a sociálním zařízením (12%) a lékařům (11%). Respondenti také v 4 případech uvedli, že by se obrátili na někoho jiného, specifikaci uvedli pouze 2 z nich: v jednom případě by se obrátili na Hospic a v 1 případě do zahraničí.

## Chybějící sociální služby

Otázka č. 9: Postrádáte Vy nebo někdo z Vašich blízkých na Prachaticku některou z těchto sociálních služeb?

Graf č. 9  
Chybějící sociální služby



Respondenti zaškrtovali ze seznamu vybraných sociálních služeb. K jednotlivým pojmům byly v závorce uvedeny stručné definice. Respondenti nejvíce postrádají **domovy ze zvláštním režimem** (21 respondentů), **chráněné bydlení** (20 respondentů), **domy na půl cesty** (16 respondentů) a **osobní asistenci** (16 respondentů).

Vedle definovaných možností odpovědí měli respondenti také možnost vepsat jinou chybějící službu. 1 respondent této možnosti využil. Jako další chybějící služby byla uvedena alternativní škola, školka.

### Využívání sociálních služeb

**Otázka č. 10: Pokud sociální služby využíváte, napište které viz. přehled v otázce č. 9)?**

**Tabulka č. 5**  
**Využívané „sociální služby“ uvedené respondenty**

<b>Využívané služby</b>	<b>Počet odpovědí</b>	<b>Poznámka</b>
Pečovatelská služba	3	Z toho 2x pouze donáška oběda.
STROOM DUB o.p.s.	1	
SAS Rodinka	1	
Azylový dům Rybka	1	
Sociální poradenství	2	
Sociální služby ve zdravotnických zařízeních	1	
Centrum pro zdravotně postižené Jihočeského kraje o.s.	1	
Osobní asistence	1	

**Otázka č. 11: Co by se mělo podle Vás na fungování služeb změnit?**

Na možnost navrhnout změny ve fungování sociálních služeb reagovalo 11 respondentů.

**Tabulka č. 6  
Navrhované změny ve fungování sociálních služeb**

<b>Navrhované změny sociálních služeb</b>	<b>Počet odpovědí</b>
v Netolicích chybí místnost, kde by se scházeli senioři	1
větší počet služeb, resp. dostupnost (více pracovníků, kratší objednací lhůty)	1
zákony - dostupnost některých služeb, větší spolupráce lékařských zařízení a sociální péče, osobní péče a dobrovolnictví, větší důraz na celkový přístup kvalifikovaných pracovníků, aktivizační činnosti	1
větší informovanost, spolupráce poskytovatelů	2
chutnější strava a pestřejší	1
chybí alternativní školství či alternativní pedagog.postupy	5

## Preference řešení sociálních problémů

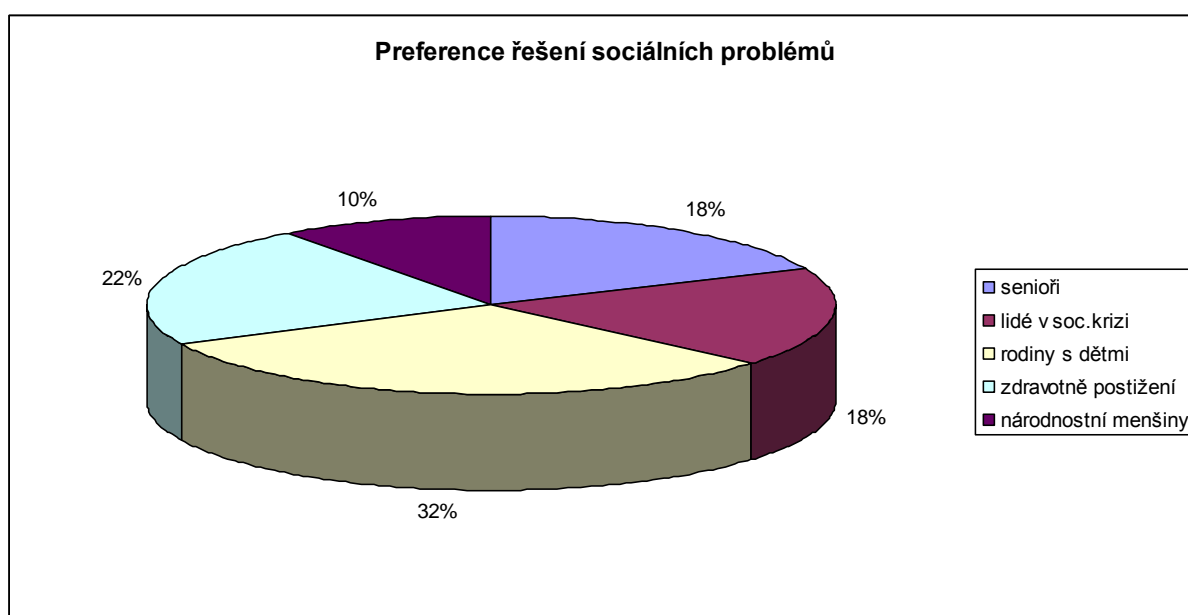
**Otázka č. 12: Čemu by se podle Vašeho názoru měla na Prachaticku věnovat největší pozornost při řešení sociálních problémů?**

Respondenti preferují „Řešení problémů rodin s dětmi“ (68 odpovědí) před „Řešením problémů lidí se zdravotním postižením“ (48 odpovědí) a „Řešením problémů seniorů“ (40 odpovědí), „Řešením problémů lidí v sociální krizi“ (39 odpovědí) a „Řešením problémů národnostních menšin“ (22 odpovědi).

Problematika seniorů a lidí se zdravotním postižením spolu často souvisí, neboť lidé ve starším věku často trpí zdravotními problémy. Nižší zájem o „Řešení problémů národnostních menšin“ je zřejmě dán převládajícími nesympatiemi společnosti vůči těmto lidem.

Respondenti měli možnost sami navrhnout další preferovanou oblast řešení sociálních problémů. Bylo navrženo zaměřit se na zdravotně postižené, kteří ukončují školní docházku a řešit problémy osobní zadluženosti.

**Graf č. 10**  
**Preference řešení sociálních problémů**



## 6. Závěr

Provedeného anketního šetření se zúčastnilo 121 respondentů.

Anketní šetření mělo za úkol zejména informovat obyvatele regionu o probíhajících aktivitách v oblasti plánování sociálních služeb. Navracené anketní lístky měly poskytnout přehled o informovanosti veřejnosti v oblasti sociálních služeb, dále názory na rozsah a kvalitu služeb v regionu, spokojenost uživatelů se sociálními službami, názor na chybějící služby a preferenci řešení sociálních problémů v regionu.

80% respondentů má přehled o tom, kde lze získat informace o sociálních službách. Respondenti preferují jako zdroj informací zejména obecní a městské úřady a jimi vydávaný místní tisk, dále internet, poskytovatele sociálních služeb, letáky a noviny.

Respondenti nejčastěji postrádají domovy ze zvláštním režimem, chráněné bydlení, domy na půl cesty a osobní asistenci. Jistě je potřeba důkladně prověřit, které z uvedených služeb v regionu chybí, jaká je kapacita stávajících zařízení a jaká je faktická poptávka.

Respondenti využívají nejčastěji pečovatelskou službu a sociální poradenství. S využívanými sociálními službami jsou většinou spokojeni. Mezi navrhovanými změnami v jejich fungování se objevuje zejména zvýšení informovanosti a alternativní zařízení.

Respondenti preferují zejména řešení problémů rodin s dětmi. Dále poté řešení problémů lidí se zdravotním postižením a řešení problémů seniorů a řešením problémů lidí v sociální krizi.